

RAPPORT ESG 2021



INVESTISSEUR
HUMAINEMENT & SOCIALEMENT
RESPONSABLE

L'INVESTISSEMENT HUMAINEMENT ET SOCIALEMENT RESPONSABLE CHEZ SOFIOUEST

SOFIOUEST s'est engagée depuis 2018 dans une démarche d'investissement humainement et socialement responsable, avec sincérité et conviction. Son approche se veut graduelle, adaptée aux attentes de ses parties prenantes, avec une ambition en constante progression. La Charte ESG de SOFIOUEST décrit ses grands principes d'actions ; un bilan 2021 présente les réalisations de l'année et les perspectives 2022 qui nous projettent dans l'avenir.

1 CHARTE ESG

SOFIOUEST : UNE RAISON
D'ÊTRE SINGULIÈRE ET DES
VALEURS HISTORIQUES



**CONTRIBUER AU RAYONNEMENT
DU GROUPE SIPA OUEST-FRANCE
PAR UN INVESTISSEMENT HUMAINEMENT
ET SOCIALEMENT RESPONSABLE.**

Parce que nous sommes une société d'investissement originellement liée à l'Association pour le Soutien des Principes de la Démocratie Humaniste, nous soutenons les forces vives qui construisent une société fondée sur la sincérité, le respect, la responsabilité et la solidarité.

Parce que nous croyons que les entrepreneurs ont le pouvoir de transformer le monde, nous nous engageons auprès de celles et ceux qui œuvrent à l'épanouissement des individus, à la cohésion de la société et à la préservation de la planète.

Parce que nous nous estimons responsables des générations futures, nous considérons qu'une approche durable est créatrice de valeur pour tous et un accélérateur de notre rentabilité financière.

Parce que notre exigence est bienveillante et respectueuse des femmes, des hommes et de leurs projets, nous savons inscrire notre action dans le temps long.

Parce que nous sommes convaincus qu'investir, c'est aussi s'investir, nous accompagnons tant humainement que financièrement les entrepreneurs qui nous font confiance. Nous créons des échanges et des liens forts entre les membres de notre écosystème.

Parce qu'un patrimoine diversifié permet de mêler ambition et prudence, nous investissons dans l'innovation technologique, le capital développement et l'immobilier, en direct ou via des fonds d'investissement.

**PARCE QUE L'INDÉPENDANCE ET LA PÉRENNITÉ DE NOTRE PRINCIPAL ACTIONNAIRE SONT
IMPORTANTES POUR LA LIBERTÉ DE LA PRESSE, NOUS NOUS DEVONS DE RÉUSSIR.**



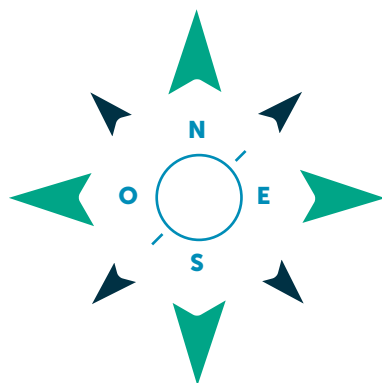
Au quotidien, dans ses activités d'investissement, SOFIOUEST cultive et met en action les valeurs de Sincérité, de Respect, de Responsabilité et de Solidarité.

RESPECTUEUX

Être un investisseur engagé aux côtés des entrepreneurs, **en respectant leur projet, leur personnalité et leur stratégie** individuelle.

SOLIDAIRE

Accompagner les entreprises **avec bienveillance** dans les périodes fastes comme dans les périodes difficiles. Faciliter le partage et la mise en commun de solutions pour gagner en efficacité et en efficience.



RESPONSABLE

Etre responsable c'est assumer toutes les conséquences de notre activité d'investisseur. Au-delà de la rentabilité des fonds investis, prendre en compte des indicateurs de performance extra-financière. Diffuser dans notre écosystème de relation cette exigence de responsabilité.

SINCÈRE

S'engager avec sincérité :

une conviction au cœur de toutes nos relations. Au-delà des discours, notre démarche est marquée par l'exigence d'aligner nos positions, nos décisions et nos actes avec nos valeurs...

UNE STRATÉGIE
D'INVESTISSEMENT
RESPONSABLE

SOFIOUEST est un acteur atypique sur le marché : la nature de ses capitaux, son « esprit de famille » et sa politique d'investissement diversifiée mettent les valeurs humaines au cœur de son action.

Nous ciblons prioritairement des entreprises et des projets qui ont le pouvoir de transformer le monde et qui œuvrent à l'épanouissement des individus, à la cohésion de la société et à la préservation de la planète. Nous nous focalisons à date sur trois domaines d'investissement :

- l'immobilier durable,
- l'innovation numérique à forte valeur ajoutée, respectueuse des femmes et des hommes et de leurs droits, au travers de startups en phase avancée de développement, et dans une moindre mesure l'innovation technologique, au travers de « jeunes pousses » à l'ambition mondiale, en privilégiant des activités à fort impact positif,
- le capital développement responsable auprès de PME et d'ETI, soit en direct, soit au travers de fonds d'investissement,

Sur le plan ESG, certaines pratiques sont fondamentales pour nous. Elles sont intégrées à nos outils d'analyse et d'évaluation ESG et conduisent à des partages d'expérience entre entreprises :

- **la limitation de l'empreinte environnementale**, en particulier au travers de pratiques numériques éthiques et responsables : incitation à la réalisation de bilans carbone et de plans d'actions environnementaux, en contribution notamment à l'ODD n°13 (lutte contre le réchauffement climatique) et l'ODD n°12 (consommation et production responsable),
- **la promotion de l'emploi de qualité et de la formation** : suivi de la création d'emplois pérennes, suivi des dispositifs de formation et de la qualité du climat social, en contribution à l'ODD n°8 (croissance & emploi décent),
- **la promotion de la mixité et de la diversité sous toutes ses formes** : incitation à la mise en place de dispositifs concrets (politique autour du handicap par exemple...) et suivi de la mixité

homme-femme dans les instances de gouvernance et au sein des effectifs, en contribution à l'ODD n°5 (égalité entre les sexes),

- **la mise en place d'une gouvernance robuste, qui intègre les enjeux ESG** : des instances de gouvernance équilibrée, qui suivent de façon régulière les plans d'actions ESG et veillent à une allocation suffisante de moyens pour les déployer,
- **le partage de la valeur** : incitation à déployer des mécanismes d'intéressement et d'actionnariat salarié, en s'adaptant aux caractéristiques de chaque entreprise.

Avec l'appui du Comité de pilotage ESG de SOFIOUEST, nous avons mis en place en 2021 une liste d'exclusions particulièrement exigeante, qui reflète nos convictions. Cette liste, qui comporte des exclusions sectorielles et thématiques et couvre tous nos domaines d'investissement, est disponible sur notre site : rubrique Investisseur humainement & socialement social, partie ESG. Des engagements qui se reflètent dans notre processus d'investissement et notre gouvernance.

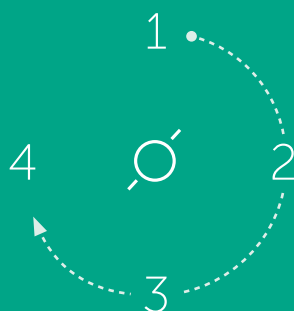
UNE DÉMARCHE ESG TOUT AU LONG DU PROCESSUS D'INVESTISSEMENT

Présélection des projets d'investissement

- Choix de projets qui correspondent aux valeurs de SOFIOUEST
- Vérification de la conformité avec la liste d'exclusions de SOFIOUEST
- Screening ESG pré-Comité d'investissement

Au moment de la sortie (pour les investissements en entreprises)

- Inclusion des dimensions ESG dans la documentation liée à la sortie
 - Dans la mesure du possible, choix d'un repreneur qui favorise la poursuite des engagements ESG



Diligences

- Évaluation ESG et impact du projet d'investissement
- Préparation d'une feuille de route ESG avec les dirigeants
- Inclusion d'une clause ESG dans la documentation juridique

Pendant l'investissement

- Suivi du plan d'actions ESG avec les dirigeants
- Collecte annuelle d'indicateurs sur la performance extra-financière
- Rapport annuel sur l'avancement des plans d'actions et sur l'analyse des indicateurs de performance ESG

UN ACCOMPAGNEMENT
RENFORCÉ PAR
**LA CRÉATION DU RÉSEAU
HUMAIN & CAPITAL**

En complément de son apport financier, SOFIOUEST s'investit humainement auprès de ses participations. Cela se traduit notamment par l'animation du réseau Humain & Capital et la mise en place de rencontres thématiques annuelles. Les enjeux ESG y sont centraux et abordés de façon systématique.

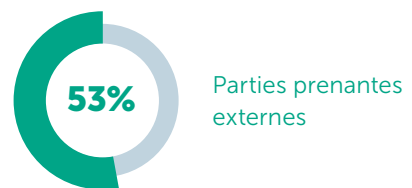
2 BILAN DES ACTIONS ESG
DE SOFIOUEST

En 2021, dans une logique d'exemplarité, SOFIOUEST a souhaité s'appliquer le même niveau d'exigence que celui appliqué à ses participations. Une évaluation a été conduite par BETTER WAY, le conseil externe de SOFIOUEST, à partir de l'outil 360 ESG développé pour le portefeuille de SOFIOUEST, en lien avec le Comité de pilotage ESG.

The screenshot displays the '360 ESG SOFIOUEST' dashboard. It includes a table with columns for 'Indicateur ESG', 'Niveau', 'Points forts', and 'Points de réflexion et d'amélioration'. The table lists four categories: 'Indicateur ESG Environnement', 'Indicateur ESG Social', 'Indicateur ESG Gouvernance', and 'Indicateur ESG Parties prenantes'. To the right, there is a 'Matières ESG de la société évaluée' section with a diamond-shaped diagram showing 'Environnement', 'Social', and 'Gouvernance' interconnected.



57%
Note globale obtenue
par SOFIOUEST



Ce bilan a été revu et validé par notre Comité de pilotage ESG. En parallèle, SOFIOUEST suit la progression de plusieurs de ses indicateurs ESG sur la plateforme ZEI.

Grâce au bilan 360 ESG nous avons identifié nos points forts, nos faiblesses et les axes d'amélioration qui en découlent pour les différents piliers.

Actions réalisées en 2021 et pistes d'actions pour 2022 :

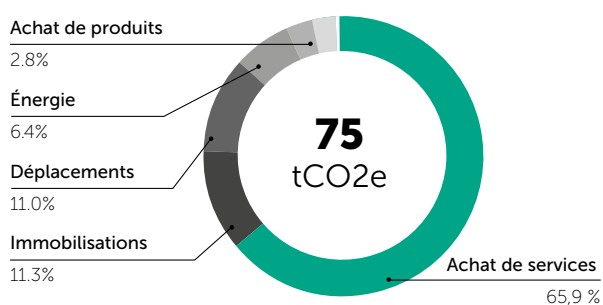


L'un des principaux axes d'amélioration identifié était la mise en place de mesures environnementales et la formalisation de nos actions correspondantes.

La limitation de l'empreinte environnementale étant un des axes clés de notre stratégie ESG, nous avons réalisé en 2021 notre premier bilan carbone sur la plateforme Greenly et avons réitéré l'expérience en 2022. Cela nous a permis d'identifier nos principaux postes émissifs et d'identifier des actions pour réduire nos impacts.

| | SOFIOUEST tCO2e/collaborateur | Potentiel de réduction |
|---------|----------------------------------|---------------------------|
| Scope 1 | 0.1 | |
| Scope 2 | 0.8 | |
| Scope 3 | 14 | |

Émissions totales de SOFIOUEST, par activité (hors investissements) (% tCO2e)



| | SOFIOUEST tCO2e |
|------------------------|-----------------|
| Achat de services | 50 |
| Immobilisations | 8.5 |
| Déplacements | 8.3 |
| Energie | 4.8 |
| Achat de produits | 2.1 |
| Nourriture et boissons | 1.6 |
| Autres* | 0.3 |

* Déchets, Activités et événements, Fret etc.

Bilan carbone SOFIOUEST sur la plateforme Greenly 2021

Il ressort du bilan que plus de 90% des émissions de SOFIOUEST sont réalisées en Scope 3 et que près de la moitié d'entre elles sont dues à des achats de services. Ces derniers étant par ailleurs identifiés sur ZEI comme un axe d'amélioration, SOFIOUEST s'est engagée pour 2022 à mettre en place une politique d'achat responsable notamment en interrogeant ses prestataires sur leurs pratiques ESG.

Un autre poste particulièrement émissif sont les déplacements, notamment ceux réalisés en avion. Étant également un axe d'amélioration identifié sur ZEI, la société s'engage à limiter ses trajets en avions et à formaliser au cours de l'année 2022 une politique sur les déplacements.

Cet engagement a déjà porté ses fruits puisque les émissions du poste déplacements ont baissé de 50% entre 2020 et 2021 malgré la hausse du nombre de collaborateurs.

Scope 1 = émissions directes de gaz à effet de serre, Scope 2 = émissions indirectes liées à l'énergie, Scope 3 = autres émissions indirectes

S

METTRE L'HUMAIN AU CŒUR DE NOTRE DÉMARCHE ET PARTAGER LA CRÉATION DE VALEUR AVEC NOS PARTIES PRENANTES

L'obtention de très bons scores en social tant sur ZEI que sur notre outil 360 ESG nous conforte dans notre démarche d'investisseur humainement et socialement responsable.

Nous avons malgré tout identifié des axes d'amélioration, notamment sur le **partage de la valeur et la formation** qui sont des éléments clés de nos ambitions en matière d'ESG.

Nous avons préparé cette année **un système d'intéressement et un plan d'épargne retraite** pour garantir un partage de la valeur avec **tous les salariés SOFIOUEST** à partir de 2022. **Un plan d'attribution d'actions gratuites** pour certains salariés est également mis en place.

Enfin, nous prévoyons en 2022 d'**indexer une partie de la rémunération variable** de l'équipe sur des critères ESG.

Nous avons par ailleurs travaillé à la mise en place d'un **fonds de dotation philanthropique** qui entrera en activité en 2022. Ce projet s'inscrit dans la continuité de nos actions d'investisseur humainement et socialement responsable, en allouant une partie de nos plus-values à des projets à but non lucratif. Le fonds investira dans des associations ou des organismes agissant dans les thèmes d'impact suivants :

- soutenir l'indépendance et la liberté de la presse,
- accompagner les communautés et les territoires en soutenant l'emploi et la formation, notamment des publics qui en sont éloignés,
- favoriser le « vivre ensemble » et relier les personnes et les communautés, « de la commune au monde » via l'aide humanitaire ou d'urgence et le soutien aux populations défavorisées,
- défendre l'environnement et le climat.

G

UNE GOUVERNANCE MOBILISÉE, AUTO-ÉVALUÉE CHAQUE ANNÉE ET QUI PREND EN CONSIDÉRATION L'ESG

SOFIOUEST est doté d'un système de gouvernance riche composé d'un Conseil d'administration et de plusieurs Comités (Comité d'investissement, Comité de valorisation, Comité des nominations et rémunérations, Comité de pilotage ESG). Ces instances orientent son action et lui permettent d'être en lien avec plusieurs parties-prenantes et experts externes.

En 2021, une auto-évaluation de cette gouvernance a été réalisée et sera renouvelée chaque année. Les 13 membres de la gouvernance ont répondu à environ 80 questions autour du rôle, du pouvoir et du fonctionnement des différentes instances de gouvernance. Dans l'ensemble, les retours des membres de la gouvernance sont très positifs sur le fonctionnement du Conseil d'administration et des Comités : la note moyenne obtenue est de 4,1/5 (81%).

Un plan d'actions a été mis en place sur plusieurs sujets : le renforcement du dispositif d'accueil

des membres, l'amélioration du fonctionnement des séances et de l'articulation entre le Conseil d'administration et les Comités, la rémunération des membres ou encore la formation des administrateurs.

Pour superviser et enrichir la politique ESG, le Comité de pilotage ESG s'est réuni à six reprises en 2021. Composé d'une diversité d'experts de haut-niveau et de représentants clés de l'écosystème de SOFIOUEST, il a notamment contribué aux sujets suivants :

- la validation de la Raison d'être et du Manifesto ainsi que de la Charte ESG de SOFIOUEST,
- la revue de la section ESG du rapport annuel de 2021,
- la finalisation des outils 360 ESG sur les différentes classes d'actifs,
- la validation de la liste d'exclusions de SOFIOUEST,
- le bilan des actions ESG internes à SOFIOUEST,
- le projet de création d'un fonds de dotation philanthropique.
- la mise en place des objectifs chiffrés ESG pour 2022, à l'échelle de SOFIOUEST et du portefeuille (cf page 20).

3

BILAN DES ACTIONS ESG DU PORTEFEUILLE

UNE DÉMARCHE ESG QUI SE DÉPLOIE SUR LE PORTEFEUILLE

Depuis mai 2020, les nouveaux investissements font l'objet d'un bilan ESG systématique.

En 2021, six points d'étape ont été effectués sur les plans d'actions ESG des participations et trois entreprises ont mis en place un suivi régulier de la feuille de route ESG à l'échelle du Comité stratégique. L'objectif est d'étendre cette bonne pratique **à plus de 75% du portefeuille innovation en 2022**.

L'année 2021 a été marquée par le déploiement progressif des bilans ESG. À fin 2021, **18 bilans ont été réalisés sur les entreprises et projets du portefeuille** par BETTER WAY, le conseil externe ESG de SOFIOUEST :

INNOVATION

7 bilans



Encours

69 %

IMMOBILIER

4 bilans



Encours

34 %

FONDS D'INVESTISSEMENT

4 bilans



Encours

77 %

PME (CAP-DEV)

2 bilans



Encours

100 %

OPPORTUNITÉS

1 bilan



Encours

100 %

La dynamique autour de l'animation ESG du réseau d'entreprises se poursuit. De nombreuses actions ont été conduites en 2021 :

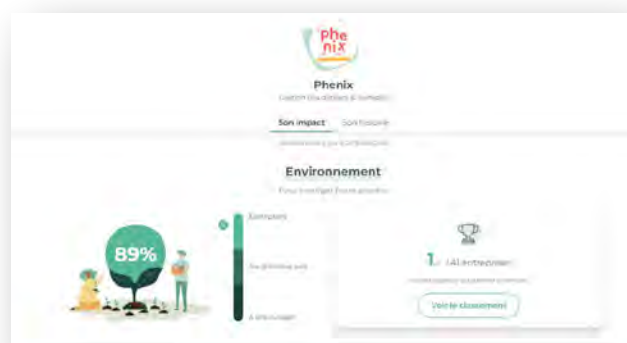
- **2 webinaires ont été organisés sur les pratiques de responsabilité environnementale du numérique**, animés par une spécialiste de la Maison de l'Informatique plus Responsable (MIR).



- **2 webinaires ont permis une présentation de la plateforme ZEI¹**, une solution digitale au service de la démarche ESG, notamment des startups et PME. Plusieurs entreprises du portefeuille ont évalué leur performance environnementale au travers d'une notation sur la plateforme, dont 4 entreprises qui ont publié leur note². SOFIOUEST a par ailleurs organisé une collecte d'indicateurs ESG auprès des entreprises du portefeuille innovation à partir de cette plateforme.

UNE ANIMATION DU PORTEFEUILLE

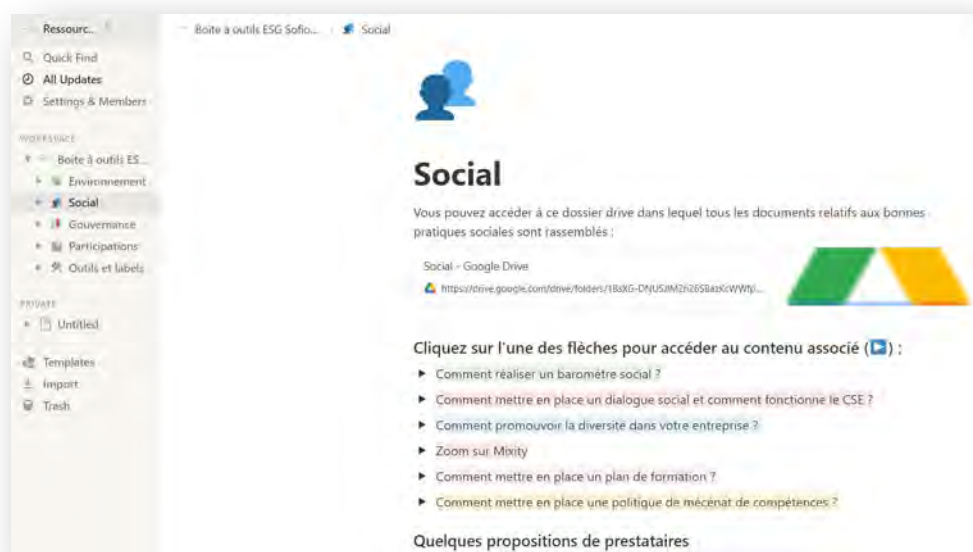
AUTOUR DES SUJETS CLÉS SUR LE PLAN ESG



¹ ZEI - La solution digitale au service de votre démarche d'impact (ZEI-world.com)

² Sellsy, Bruce, D-AIM et Phenix

- Une **boîte à outil ESG** a été créée pour que les entreprises du portefeuille puissent partager leurs bonnes pratiques et avoir accès à des présentations de méthodes, d'outils et de référentiels pouvant nourrir leur démarche.



- En juin 2021, les membres du réseau Humain & Capital ont été réunis pour **un événement intitulé « Scaling up for Good »**, qui a favorisé des échanges passionnants entre dirigeants autour de la gestion du passage à l'échelle d'une entreprise et du rôle puissant de la mission d'entreprise pour orienter l'activité et fédérer.

SCALING UP FOR GOOD

LES 4^e RENCONTRES
DU RÉSEAU HUMAIN & CAPITAL

“ *Le marché de l'emploi est actuellement très tendu et la situation ne va pas s'améliorer dans les prochaines années. En ajoutant à cela le turnover qui est en nette augmentation, le recrutement va devenir un enjeu majeur des entreprises et un challenge considérable. Seules les entreprises ayant une mission porteuse de sens réussiront ce challenge et pourront prétendre remplir leurs objectifs de développement.* ”



Marko Vujasinovic
CLEVER CONNECT

“ Pendant longtemps on a cru que la technologie était vecteur de progrès, aujourd’hui ce n’est plus toujours le cas. Chez Bruce, nous avons créé l’entreprise autour d’un projet d’impact positif pour la société, dès le départ. Notre raison d’être, c’est de rendre le monde de l’emploi plus juste et plus efficace. On veut que notre aventure entrepreneuriale soit une réussite économique... mais aussi qu’elle ait du sens. ”



**Adrien Moreira
BRUCE**

LES BONNES PRATIQUES ESG DES ENTREPRISES DU PORTEFEUILLE INNOVATION EN CHIFFRES

Dans la lignée du déploiement de l’ESG au niveau de ses participations, SOFIOUEST effectue également un suivi d’indicateurs clés, témoignant de l’évolution de la prise en compte de ces enjeux. Ainsi, **16 entreprises investies par SOFIOUEST ont répondu à une vingtaine d’indicateurs**, dont les plus évocateurs sont détaillés ci-après. Les indicateurs ont été classés suivant les grandes thématiques fondamentales édictées dans la charte ESG de SOFIOUEST.

LA LIMITATION DE L’EMPREINTE ENVIRONNEMENTALE

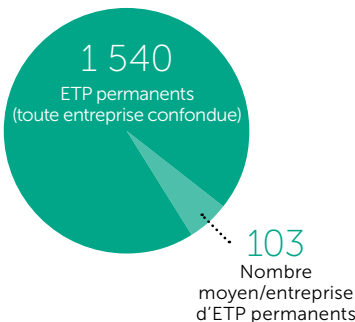
40%

des entreprises ont réalisé un bilan carbone (sur les 3 scopes pour plus de 80% d’entre elles).

47%

Quasiment la moitié des entreprises ont formalisé une politique environnementale.

LA PROMOTION DE L’EMPLOI DE QUALITÉ ET DE LA FORMATION



10%

de taux de croissance moyen des effectifs permanents.

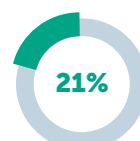
67%

des entreprises ont réalisé une enquête de satisfaction auprès des employés au cours des deux dernières années.

LA PROMOTION DE LA MIXITÉ ET DE LA DIVERSITÉ SOUS TOUTES SES FORMES



de femmes en moyenne dans les organes exécutifs.



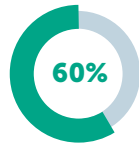
de femmes en moyenne dans les organes non-exécutifs.

88/100

Un score moyen à l’index de l’égalité professionnelle entre les femmes et les hommes pour les entreprises l’ayant calculé (environ 1 entreprise sur 2), contre 86/100 en moyenne sur les entreprises répondantes à l’échelle nationale.

Source : https://travail-emploi.gouv.fr/IMG/pdf/infographie_-_resultats_de_l_index_egalite_professionnelle.pdf
¹ ZEI - La solution digitale au service de votre démarche d’impact (ZEI-world.com).
² Ne sont pas comptés les 6337 emplois intérimaires gérés par Bruce, dont c’est le métier.
³ Hors Bruce également.

LA MISE EN PLACE D'UNE GOUVERNANCE ROBUSTE, QUI INTÈGRE LES ENJEUX ESG



des entreprises disposent de membre(s) indépendant(s) dans les organes non exécutifs.



des entreprises ont un référent RSE/ESG (55% en 2020).



des entreprises ont formalisé une politique RSE/ESG.

LE PARTAGE DE LA VALEUR

Incitation à déployer des mécanismes d'intéressement et d'actionnariat salarié, en s'adaptant aux caractéristiques de chaque entreprise.



des entreprises ont mis en place un système de partage de la valeur inclusif.



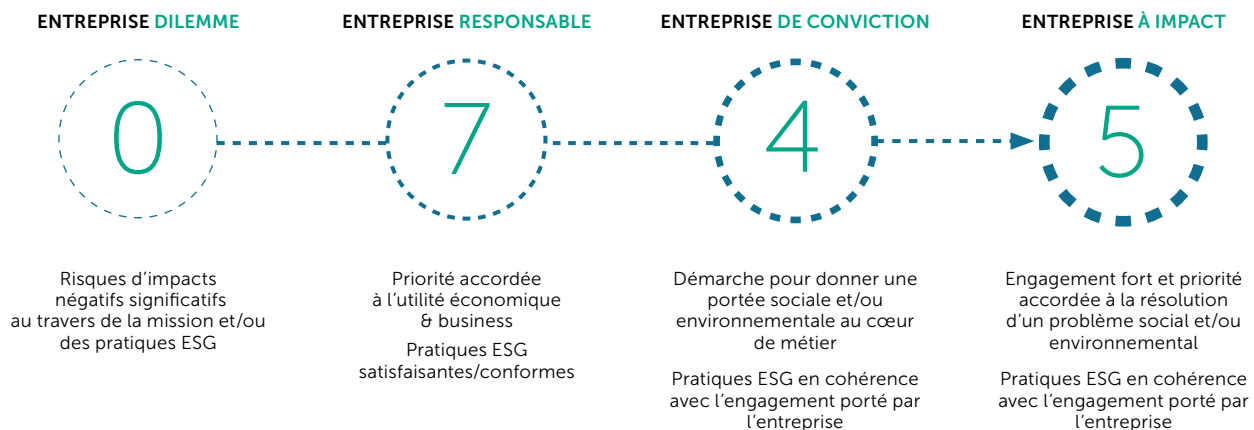
Marie ELOY
BOUGE TA BOITE



“ Les entreprises de demain se devront d’être exemplaires en matière d’égalité et s’appuieront tout autant sur les compétences et les expertises des femmes et des hommes. C’est une question d’éthique, de justesse, de performance, de management, d’attractivité des talents, d’impact social, environnemental et de mieux vivre ensemble. C’est aussi le sens de l’Histoire. Nous accompagnons cette transformation avec «Bouge ta Boite » pour les entrepreneures et avec « Bouge ton Groupe » pour faciliter les carrières des salariées dans les entreprises et les administrations. Merci à SOFIOUEST de nous soutenir depuis le début. ”

4 BILAN SUR LES IMPACTS DU PORTEFEUILLE

Dans le cadre de ses bilans ESG, SOFIOUEST a également développé une typologie d'entreprises lui permettant de catégoriser les entreprises selon leur positionnement impact :



¹ Plan d'épargne Groupe (PEG) ou Plan d'épargne entreprise (PEE), Plan d'épargne retraite (PER), Plan d'épargne pour la retraite collectif (PERCO), Intéressement, Participation

Dans la continuité de notre catégorisation des entreprises, nous avons cartographié les impacts « cœur de métier » des entreprises du portefeuille, en lien avec les 17 Objectifs du Développement Durable définis par l'ONU. Afin de rendre ce travail le plus rigoureux possible nous nous sommes à chaque fois référé aux sous cibles des Objectifs du Développement Durable, plus précises.

LES 17 OBJECTIFS DU DÉVELOPPEMENT DURABLE



ANDJARO



Avec sa plateforme de gestion des remplacements en temps réel, ANDJARO s'engage contre la précarisation de l'emploi, en particulier auprès des populations « cols bleus ». Face à des besoins de personnel court terme, la solution permet aux managers et RH de mobiliser en priorité leurs collaborateurs internes, par compétences et temps de trajet optimisé, pour garantir la continuité opérationnelle des grandes organisations dans le respect des conditions de travail.

ANAXAGO



Convaincus que finance et économie réelle doivent être réconciliées, ANAXAGO propose à des investisseurs privés comme professionnels d'investir dans des projets de réhabilitation immobilière ou dans des startups rigoureusement sélectionnées.

BOUGE TA BOITE



BOUGE TA BOITE est un réseau d'affaires pour les dirigeantes d'entreprise qui souhaitent développer leurs compétences, leur activité et leur leadership. L'entreprise organise 5 000 réunions de travail par an.

BRUCE



BRUCE est une agence d'intérim 100% digitale et 100% mobile qui propose, grâce à son algorithme de matching, des missions personnalisées. BRUCE a toujours eu à cœur d'apporter le plus de valeur possible à ses talents en assurant leur sécurité, bien-être et en favorisant leur employabilité.

CleverConnect
Météajob - Visiotalent - HRmatch



CLEVERCONNECT s'est fixé pour mission de permettre à tous de trouver des opportunités d'emploi qui leur correspondent.

Pour ce faire, la société développe une suite de solutions de recrutement à destination des entreprises, pour leur permettre d'attirer, convertir et évaluer efficacement leurs candidats efficacement tout en leur offrant une expérience remarquable.

MAKE.ORG



MAKE.ORG est une organisation neutre et indépendante dont la mission est de faire participer les citoyens et de mobiliser l'ensemble de la société civile pour transformer positivement la société. Via un dispositif simple de concertation, MAKE.ORG permet de faire collaborer les différentes parties prenantes, de passer de la consultation à l'action et de revitaliser la démocratie.

Phenix



PHENIX lutte contre le gaspillage alimentaire en valorisant les invendus des distributeurs et des industriels. En connectant ceux qui ont trop et ceux qui n'ont pas assez, PHENIX permet aux commerçants de mieux gérer leurs invendus, aux associations caritatives de démultiplier leurs approvisionnements, et aux consommateurs de faire des économies au quotidien via leur appli antigaspi.

UP FACTOR
SURELEVATION



UPFACTOR accompagne les copropriétés, les bailleurs sociaux et les institutionnels dans le développement de nouveaux mètres carrés en zones urbaines denses, sans artificialiser les sols. UPFACTOR répond ainsi aux problématiques socioenvironnementales de notre époque, à savoir la transition énergétique des bâtiments, la préservation de la biodiversité et la création de logements en zone tendue.

WANDERCRAFT



Via ses solutions d'exosquelettes, WANDERCRAFT ambitionne de redonner la capacité de marcher aux personnes à mobilité réduite. La vision des fondateurs repose sur le développement d'un nouvel exosquelette personnel destiné à un usage en ville et à domicile pour les personnes à mobilité réduite. Ainsi, WANDERCRAFT contribue à redonner de l'autonomie à ces personnes et favoriser leur intégration sociale.

5

PERSPECTIVES POUR 2022

En lien avec le Comité de pilotage ESG, SOFIOUEST s'est fixé plusieurs objectifs ESG chiffrés pour 2022, à partir d'un bilan sur les réalisations de 2021.

Ces objectifs concernent en premier lieu la performance ESG interne à SOFIOUEST, le but est de viser l'exemplarité des pratiques, aussi bien sur le plan de la gestion RH et du partage de la valeur, que sur le plan de la gouvernance et sur la limitation de l'empreinte environnementale du bureau. Cette performance est reflétée par plusieurs indicateurs clés tels que le score de maturité ESG évalué par BETTER WAY ou encore le score environnemental sur la plateforme ZEI.

À l'échelle du portefeuille, les indicateurs clés reflètent les principaux enjeux pour 2022 :

- couvrir l'essentiel du portefeuille par une analyse ESG,
- accompagner la mise en œuvre des plans d'actions ESG qui en découlent et les suivre de près en Comité stratégique (objectif : 75% de suivi sur le portefeuille Innovation),
- animer le réseau de participations autour de sujets ESG clés pour les dirigeants (organisation d'au moins deux webinaires, alimentation de la boîte à outil ESG).

| | | Indicateurs | déc-21 | OBJECTIFS 2022 | |
|--|-------------------------|--|--|----------------|---------|
| Sofiovest SA | ESG | Score maturité ESG | Score maturité ESG | 57% | > 65% |
| | | Score Zei environnement | Score Zei environnement | 56% | > 65% |
| | | Femmes au conseil d'administration | Femmes au conseil d'administration | 42% | 40%-60% |
| | | Mécanisme de dotation philanthropique | Mécanisme de dotation philanthropique | En cours | Oui |
| | | Score d'auto-évaluation de la gouvernance | Score d'auto-évaluation de la gouvernance | 81% | > 85% |
| | | Indicateurs | déc-21 | OBJECTIFS 2022 | |
| Déploiement politique ESG sur portefeuille | Fonds (Inno et Cap-Dev) | Bilans ESG fonds* | | 77% | > 80% |
| | Cap-dev (PME) | Bilans ESG PME* | | 100% | 100% |
| | | Feuille de route ESG suivie en comité stratégique* | Feuille de route ESG suivie en comité stratégique* | | 100% |
| | Opportunités | Bilans ESG PME* | | 100% | 100% |
| | | Feuille de route ESG suivie en comité stratégique* | Feuille de route ESG suivie en comité stratégique* | | 100% |
| | Immobilier | Bilans ESG projets immobiliers* | Bilans ESG projets immobiliers* | 34% | > 50% |
| | | Bilans ESG participations innovation* | Bilans ESG participations innovation* | 69% | > 85% |
| | Innovation | Feuille de route ESG suivie en comité stratégique* | Feuille de route ESG suivie en comité stratégique* | 27% | > 75% |
| | | Score environnemental publié sur Zei * | Score environnemental publié sur Zei * | 36% | > 50% |
| | | Webinaires ESG | | 4 | 2 |

* Rapporté à l'encours portefeuille



SOFIQUEST

H U M A I N E T C A P I T A L

89/91 rue du Faubourg Saint-Honoré, 75008 Paris
contact@sofiouest.fr

SOFIOUEST.COM

Retrouvez-nous sur

